

Projekt

z dnia 17 kwietnia 2026 r.

Zatwierdzony przez

**UCHWAŁA NR
RADY GMINY KOSTOMŁOTY**

z dnia 2026 r.

zmieniająca uchwałę w sprawie wyznaczenia obszaru i granic aglomeracji Kostomłoty

Na podstawie art. 18 ust. 2 pkt 15, art. 40 ust. 1 i art. 41 ust. 1 ustawy z dnia 8 marca 1990 r. o samorządzie gminnym (t.j. Dz. U. 2025 poz. 1153 z późn. zm.), art. 87 ust. 1, 4, 6 i 8 ustawy z dnia 20 lipca 2017 r. Prawo wodne (t.j. Dz. U. 2025 poz. 960 z późn. zm.) po uzgodnieniu z Dyrektorem Regionalnego Zarządu Gospodarki Wodnej we Wrocławiu, uchwała się, co następuje:

§ 1. W Uchwale Nr XXVIII/233/20 Rady Gminy Kostomłoty z dnia 30 listopada 2020 r. w sprawie wyznaczenia obszaru i granic Aglomeracji Kostomłoty (Dz. U. Woj. Dolnośląskiego z dnia 14 grudnia 2020 r., poz. 6982) wprowadza się następujące zmiany:

1) § 2 otrzymuje brzmienie:

„§ 2. 2. Równoważna liczba mieszkańców aglomeracji wynosi: 4 370 RLM.”;

2) § 3 otrzymuje brzmienie:

„§ 3. 3. Aglomeracja obejmuje swoim zasięgiem następujące miejscowości położone w gminie wiejskiej Kostomłoty: Chmielów (część miejscowości), Jarząbkowice (część miejscowości), Jenkowice (cała miejscowość), Karczyce (część miejscowości), Kostomłoty (część miejscowości), Lisowice (cała miejscowość), Paździorno (część miejscowości), Piersno (część miejscowości), Piotrowice (część miejscowości), Samborz (część miejscowości), Siemidrożyce (część miejscowości), Wichrów (część miejscowości), Wilków Średzki (część miejscowości), Wnorów (część miejscowości), Zabłoto (cała miejscowość).”;

3) § 4 otrzymuje brzmienie:

„§ 4. Część opisowa aglomeracji Kostomłoty stanowi Załącznik Nr 1.”;

4) § 5 otrzymuje brzmienie:

„§ 5. Część graficzna aglomeracji Kostomłoty stanowi Załącznik Nr 2.”;

5) Załącznik Nr 1 do uchwały otrzymuje brzmienie określone w załączniku Nr 1 do niniejszej uchwały.

6) Załącznik Nr 2 do uchwały otrzymuje brzmienie określone w załączniku Nr 2 do niniejszej uchwały.

§ 2. Wykonanie uchwały powierza się Wójtowi Gminy Kostomłoty.

§ 3. Uchwała wchodzi w życie po upływie 14 dni od dnia ogłoszenia w Dzienniku Urzędowym Województwa Dolnośląskiego.

Przewodniczący Rady Gminy
Kostomłoty

Mariusz Żalobniak

CZĘŚĆ OPISOWA AGLOMERACJI KOSTOMŁOTY

1. długość i rodzaj sieci kanalizacyjnej lub planowana do budowy sieć kanalizacyjna, liczba stałych mieszkańców aglomeracji, liczba osób czasowo przebywających w aglomeracji oraz przemysł obsługiwany przez sieć kanalizacyjną lub planowaną do budowy sieć kanalizacyjną oraz oczyszczalnię ścieków, a także wskaźnik koncentracji;

a) sieć istniejąca;

Lp.	Sieć istniejąca	Długość [km]	aglomeracja Kostomłoty		
			stali mieszkańcy aglomeracji [os. = RLM]	osoby czasowo przebywające na terenie aglomeracji [os. = RLM]	przemysł [RLM]
1	Sanitarna (grawitacyjna i tłoczna)	82,44 km	4 284	86	0
2	Ogólnospławna (w tym grawitacyjna)	0,00 km			
RAZEM		82,44 km	4 370 RLM		

Opis:

Sieć istniejąca [według stanu na 2025 rok]:

Długość sieci kanalizacyjnej sanitarnej w aglomeracji – grawitacyjnej – 44,56 km,

Długość sieci kanalizacyjnej sanitarnej w aglomeracji – tłocznej – 37,88 km,

Długość sieci kanalizacyjnej ogólnospławnej w aglomeracji – grawitacyjnej – 0,00 km,

Długość sieci kanalizacyjnej ogólnospławnej w aglomeracji – tłocznej – 0,00 km

Długość sieci kanalizacyjnej ogółem (sanitarnej i ogólnospławnej w aglomeracji) – grawitacyjnej – 44,56 km,

Długość sieci kanalizacyjnej ogółem (sanitarnej i ogólnospławnej w aglomeracji) – tłocznej – 37,88 km,

Długość kanalizacji deszczowej w aglomeracji – 0,579 km.

Stali mieszkańcy aglomeracji (zameldowani na pobyt stały i czasowy) [według stanu na koniec kwietnia 2025 roku]:

Chmielów – 193 os.,

Jarząbkowice – 74 os.,

Jenkowice – 150 os.,

Karczyce – 132 os.,

Kostomłoty – 976 os.,

Lisowice – 268 os.,

Paździorno – 232 os.,

Piersno – 465 os.,

Piotrowice – 713 os.,

Samborz – 167 os.,

Siemidrożycy – 97 os.,

Wichrów – 301 os.,

Wilków Średzki – 251 os.,

Wnorów – 17 os.,

Zabłoto – 248 os.

Na terenie objętym obszarem aglomeracji Kostomłoty zewidencjonowano łącznie 86 osób czasowo przebywających na terenie aglomeracji (zarejestrowane miejsca noclegowe w aglomeracji).

RLM przemysłu – brak.

b) sieć planowana;

Nie jest planowana.

c) sieć planowana do modernizacji;

Nie jest planowana.

2. Istniejące i planowane do budowy oczyszczalnie ścieków, a w przypadku aglomeracji zakończonych końcowym punktem zrzutu ścieków komunalnych – informacja, do której aglomeracji ścieki te będą odprowadzane wraz z określeniem obciążenia oczyszczalni ścieków;

Aglomeracja zakończona oczyszczalnią ścieków [TAK/NIE]	Aglomeracja zakończona końcowym punktem zrzutu ścieków komunalnych [TAK/NIE]
TAK	NIE
Opis [w przypadku aglomeracji zakończonej końcowym punktem zrzutu ścieków komunalnych]: Nie dotyczy.	

1. istniejące oczyszczalnie ścieków;

ISTNIEJĄCE OCZYSZCZALNIE ŚCIEKÓW			
Lp.	Kategoria	-	
1.	Nazwa oczyszczalni ścieków	Oczyszczalnia ścieków Piotrowice (ID: PLDO1250)	
2.	Rodzaj oczyszczalni	oczyszczalnia biologiczna	
3.	Lokalizacja oczyszczalni ścieków (adres, nr ewid. dz., obręb ewidencyjny)	Piotrowice, ul. Kasztanowa, 55-311 Piotrowice, działki ewid. nr 290/1 i 291/1, obręb ewidencyjny Piotrowice	
4.	Pozwolenie wodnoprawne na odprowadzanie ścieków z oczyszczalni do środowiska	Decyzja Dyrektora Zarządu Zlewni w Legnicy Państwowego Gospodarstwa Wodnego Wody Polskie (znak: VL.ZUZ.4210.22.2024.SC) z dnia 12 lutego 2025 r. Ważność pozwolenia ustalono na okres 10 lat – do 12.02.2035 roku.	
5.	Przepustowość oczyszczalni	średnia [m ³ /d]	1 700
		maksymalna [m ³ /d]	2 380
6.	Projektowa wydajność oczyszczalni ścieków	11 000 RLM	
7.	Obciążenie oczyszczalni ścieków	3 700 RLM	

2. planowane oczyszczalnie ścieków;

Nie planuje się .

3. System gospodarki ściekowej:

a) średnia dobowo ilość ścieków komunalnych powstających na terenie aktualizowanej aglomeracji, skład jakościowy tych ścieków, przepustowość istniejącej oczyszczalni ścieków w m³/d oraz ilość ścieków powstających na terenie aglomeracji nieobjętych systemem kanalizacji zbiorczej, gdzie zastosowano systemy indywidualne albo planuje się zastosowanie systemów indywidualnych lub innych rozwiązań zapewniających taki sam poziom ochrony środowiska jak w przypadku systemów kanalizacji zbiorczej

Lp.	Kategoria	Jednostka	Wartość
1.	Ilość ścieków wytworzonych przez mieszkańców aglomeracji korzystających z indywidualnych systemów oczyszczania ścieków – zbiorników bezodpływowych	[dam ³ /rok]	2,48
		[m ³ /d]	6,80
2.	Ilość ścieków wytworzonych przez mieszkańców aglomeracji korzystających z indywidualnych	[dam ³ /rok]	0,00

	systemów oczyszczania ścieków – przydomowych oczyszczalni ścieków	[m ³ /d]	0,00
3.	Ilość ścieków komunalnych odprowadzanych siecią kanalizacyjną z terenu aglomeracji Kostomłoty	[dam ³ /rok]	148,60
		[m ³ /d]	407,12
4.	Ilość ścieków komunalnych powstających na terenie aktualizowanej aglomeracji Kostomłoty (suma wierszy 1, 2, 3)	[dam ³ /rok]	151,08
		[m ³ /d]	413,92
5.	Średnia dobowa przepustowość istniejącej oczyszczalni ścieków	[m ³ /d]	1 700
6.	Skład jakościowy ścieków komunalnych powstających na terenie aglomeracji (dane za 2025 rok)	Oczyszczalnia ścieków Piotrowice (ID: PLDO1250)	
		BZT ₅ [mgO ₂ /dm ³]	ścieki surowe – 536,71 ścieki oczyszczone – 5,01
		ChZTCr [mgO ₂ /dm ³]	ścieki surowe – 1184,19 ścieki oczyszczone – 56,49
		Zawiesina ogólna [mg/dm ³]	ścieki surowe – 423,86 ścieki oczyszczone – 12,57
		Azot ogólny [mg N/dm ³]	nie dotyczy
		Fosfor ogólny [mg P/dm ³]	nie dotyczy
		Częstotliwość wykonywana analiz ścieków oczyszczonych wykonywana jest zgodnie z aktualnie obowiązującymi przepisami (Rozporządzeniem Ministra Gospodarki Morskiej i Żeglugi Śródlądowej z dnia 12 lipca 2019 r. w sprawie substancji szczególnie szkodliwych dla środowiska wodnego oraz warunków, jakie należy spełnić przy wprowadzaniu do wód lub do ziemi ścieków, a także przy odprowadzaniu wód opadowych lub roztopowych do wód lub do urządzeń wodnych) oraz wydanym pozwoleniem wodnoprawnym (Decyzja Dyrektora Zarządu Zlewni w Legnicy Państwowego Gospodarstwa Wodnego Wody Polskie z dnia 12 lutego 2025 roku [znak: VL.ZUZ.4210.22.2024.SC]) – 12 próbek w okresie roku, a jeżeli zostanie wykazane, że ścieki spełniają wymagane warunki – 4 próbki w następnym roku, w przypadku gdy co najmniej jedna próbka z czterech pobranych nie spełnia wymaganych warunków, w następnym roku pobiera się ponownie 12 próbek, miejsce poboru prób ścieków oczyszczonych do analiz – komora pomiarowa na terenie dz. nr ewid. 291/1, obręb Piotrowice. Wskazane wartości dotyczące składu jakościowego oczyszczonych ścieków komunalnych wypełniają wymagania określone w Rozporządzeniu Ministra Gospodarki Morskiej i Żeglugi	

		Śródlądowej z dnia 12 lipca 2019 r. w sprawie substancji szczególnie szkodliwych dla środowiska wodnego oraz warunków, jakie należy spełnić przy wprowadzaniu do wód lub do ziemi ścieków, a także przy odprowadzaniu wód opadowych lub roztopowych do wód lub do urządzeń wodnych (Dz. U. 2019 poz. 1311).
7.	W granicach aktualizowanej aglomeracji zewidencjonowano łącznie 18 zbiorników bezodpływowych (brak przydomowych oczyszczalni ścieków w aktualizowanej aglomeracji) – głównie w obrębie ul. Mostowej i Fabrycznej w Piotrowicach, dla których w perspektywie do końca 2027 roku przewiduje się podłączenie do sieci kanalizacyjnej (trwa przyłączanie mieszkańców tych posesji do sieci kanalizacyjnej). Aktualnie posesje te obsługiwane są przez tabor asenizacyjny, a ścieki w całości trafiają do oczyszczalni ścieków w Piotrowicach, gdzie są oczyszczane. Dzięki temu zapewniony jest ten sam poziom ochrony środowiska jak dla całej aglomeracji. Gmina Kostomłoty prowadzi pełną ewidencję zbiorników bezodpływowych i przydomowych oczyszczalni ścieków w gminie. Kontrole częstotliwości wywozu ścieków ze zbiorników bezodpływowych oraz osadów z przydomowych oczyszczalni ścieków są prowadzone zgodnie z harmonogramem sporządzonym raz na 2 lata, który obejmuje wszystkie nieruchomości nie posiadające przyłączenia do kanalizacji sanitarnej.	

b) ilość i skład jakościowy ścieków przemysłowych odprowadzanych przez zakłady do systemu kanalizacji zbiorczej oraz nazwy zakładów, których podłączenie do systemu kanalizacji zbiorczej jest planowane

W granicach aglomeracji Kostomłoty brak jest zakładów przemysłowych odprowadzających ścieki przemysłowe biologicznie rozkładalne (RLM przemysłu – 0 RLM). Nie planuje się podłączać innych/nowych zakładów.

c) uzasadnienie określonej RLM aglomeracji

RLM rzeczywiste		4 370
1.	RLM stałych mieszkańców [RLM]	4 284
2.	RLM przemysłu [RLM]	0
3.	RLM osób czasowo przebywających w aglomeracji [RLM]	86
w tym:		
a).	Liczba stałych mieszkańców korzystających z systemu kanalizacyjnego	4 199 os.
b).	Liczba osób czasowo przebywających w aglomeracji korzystających z sieci kanalizacyjnej	86 os. (100%)
c).	Liczba stałych mieszkańców korzystających ze zbiorników bezodpływowych	85 os.
d).	Liczba stałych mieszkańców korzystających z przydomowych oczyszczalni ścieków	0 os.
e).	Liczba przydomowych oczyszczalni ścieków	0 szt.
f).	Liczba zbiorników bezodpływowych	18 szt.
g).	Stopień skanalizowania aglomeracji	98,05%
h).	Ładunek RLM niezebrany siecią kanalizacyjną w aglomeracji	85 RLM

Ze wskazanych wyliczeń wynika, że stopień wyposażenia aktualizowanej aglomeracji w systemy kanalizacji zbiorczej wynosi 98,05%, a wielkość RLM niezabrana siecią kanalizacyjną to 85 RLM. Oznacza to, że zaktualizowana aglomeracja Kostomłoty spełni wymagania warunku Dyrektywy ściekowej w zakresie wyposażenia aglomeracji w systemy zbierania ścieków komunalnych. Aktualizacja obszaru i granic aglomeracji Kostomłoty ma na celu zmniejszenie stopnia naruszenia przez aglomerację warunku, o którym mowa w art. 87a Ustawy Prawo wodne, tj. „być wyposażona w sieć kanalizacyjną gwarantującą zbieranie co najmniej 98% ładunku zanieczyszczeń z obszaru aglomeracji wyrażonego w równoważnej liczbie mieszkańców”. Według sprawozdania z KPOŚK za 2023 rok procent skanalizowania aglomeracji wynosił 94,65%. W sprawozdaniu z KPOŚK za 2024 rok określono procent skanalizowania aglomeracji na 94,70%. Aktualizacja obszaru i granic aglomeracji Kostomłoty pozwoli zmniejszyć stopień naruszenia przez aglomerację warunku wymaganego stopnia skanalizowania.

Z aktualizowanego obszaru i granic aglomeracji Kostomłoty wyłączono posesje obsługiwane przez przydomowe oczyszczalnie ścieków lub posesje obsługiwane przez zbiorniki bezodpływowe, które nie mają możliwości technicznych przyłączenia do sieci istniejącej – łącznie 129 mieszkańców. Do aktualizowanego obszaru i granic aglomeracji Kostomłoty włączono posesje obsługiwane aktualnie obsługiwane przez zbiorniki bezodpływowe w ul. Mostowej oraz Fabrycznej w Piotrowicach, dla których w perspektywie do końca 2027 roku przewiduje się podłączenie do sieci kanalizacyjnej (trwa przyłączanie mieszkańców tych posesji do sieci kanalizacyjnej) – łącznie 54 mieszkańców.

4. Strefy ochronnych ujęć wody, zawierające oznaczenie aktów prawa miejscowego lub decyzji ustanawiających te strefy oraz zakazy, nakazy i ograniczenia obowiązujące na tych terenach

Na terenie aglomeracji – w miejscowości Kostomłoty – ustanowiono strefę ochronną ujęcia wody podziemnej z utworów czwartorzędowych zgodnie z Rozporządzeniem Nr 42/2015 Dyrektora Regionalnego Zarządu Gospodarki Wodnej we Wrocławiu z dnia 16 listopada 2015 r. w sprawie ustanowienia strefy ochronnej ujęcia wody podziemnej w Kostomłotach (Dziennik Urzędowy Województwa Dolnośląskiego z dnia 17 listopada 2015 roku, poz. 4837).

Strefę ochronną ujęcia stanowią:

- a) teren ochrony bezpośredniej dla studni 2z i 3z o powierzchni 2 800 m², zlokalizowany na działkach nr 70/6 i 70/22, obręb 0010 Kostomłoty, przedstawiony w załączniku nr 1 do rozporządzenia,
- b) teren ochrony pośredniej o powierzchni 76,75 ha, przedstawiony w załączniku nr 2 do rozporządzenia, obejmujący obszar zlokalizowany na działkach ewidencyjnych określonych w załączniku nr 3 do rozporządzenia i opisany w załączniku nr 4 do rozporządzenia.

Zgodnie z Rozporządzeniem Nr 42/2015 Dyrektora Regionalnego Zarządu Gospodarki Wodnej we Wrocławiu z dnia 16 listopada 2015 r. terenie ochrony pośredniej zabrania się:

- 1) lokalizowania zakładów przemysłowych oraz ferm chowu lub hodowli zwierząt, zakwalifikowanych do przedsięwzięć mogących zawsze znacząco oddziaływać na środowisko albo przedsięwzięć mogących potencjalnie znacząco oddziaływać na środowisko,
- 2) lokalizowania nowych ujęć wody, z wyjątkiem studni zastępczych i awaryjnych,
- 3) wydobywania kopalin,
- 4) wprowadzania ścieków do wód lub do ziemi, z wyjątkiem:
 - a) wód opadowych i roztopowych, spełniających wymogi i warunki zgodnie z obowiązującymi przepisami,
 - b) oczyszczonych ścieków z istniejących przydomowych oczyszczalni ścieków,
- 5) rolniczego wykorzystania ścieków oraz gnojówki i gnojowicy,
- 6) stosowania środków ochrony roślin, które według zezwolenia na wprowadzanie środków ochrony roślin do obrotu są klasyfikowane jako niebezpieczne dla środowiska,
- 7) przechowywania i składowania odpadów promieniotwórczych,
- 8) lokalizowania składowisk odpadów komunalnych, niebezpiecznych, innych niż niebezpieczne i obojętne oraz obojętnych,

9) lokalizowania cmentarzy i grzebania zwłok zwierzęcych,

10) lokalizowania przydomowych oczyszczalni ścieków.

Granice terenu ochrony pośredniej należy oznaczyć zgodnie z art. 57 ustawy z dnia 18 lipca 2001 r. - Prawo wodne.

Zgodnie z ww. Rozporządzeniem, na terenie ochrony bezpośredniej obowiązują zakazy i nakazy, o których mowa w art. 53 ust 1 i ust. 2 ustawy z dnia 18 lipca 2001 r. - Prawo wodne:

1) na terenie ochrony bezpośredniej ujęć wód podziemnych oraz powierzchniowych zabronione jest użytkowanie gruntów do celów niezwiązanych z eksploatacją ujęcia wody,

2) na terenie ochrony bezpośredniej ujęć wód należy:

a) odprowadzać wody opadowe w sposób uniemożliwiający przedostawanie się ich do urządzeń służących do poboru wody;

b) zagospodarować teren zielenią;

c) odprowadzać poza granicę terenu ochrony bezpośredniej ścieki z urządzeń sanitarnych, przeznaczonych do użytku osób zatrudnionych przy obsłudze urządzeń służących do poboru wody;

d) ograniczyć do niezbędnych potrzeb przebywanie osób niezatrudnionych przy obsłudze urządzeń służących do poboru wody.

5. Obszary ochronne zbiorników wód śródlądowych zawierające oznaczenie aktów prawa miejscowego ustanawiających te obszary oraz zakazy, nakazy i ograniczenia obowiązujące na tych obszarach;

Na terenie aglomeracji nie wyznaczono obszarów ochronnych zbiorników wód śródlądowych.

6. Formy ochrony przyrody, o których mowa w art. 6 ustawy z dnia 16 kwietnia 2004 r. o ochronie przyrody, zawierające nazwę formy ochrony przyrody oraz tytuł i miejsce ogłoszenia aktu prawnego tworzącego, ustanawiającego albo wyznaczającego formę ochrony przyrody, oraz informacje o obszarach mających znaczenie dla Wspólnoty znajdujących się na liście, o której mowa w art. 27 ust. 1 tej ustawy;

Brak.

7. Wykaz dokumentów stanowiących podstawę do wyznaczania obszaru i granic aglomeracji zgodnie z § 3 ust. 1 ww. rozporządzenia Ministra Gospodarki Morskiej i Żeglugi Śródlądowej z dnia 27 lipca 2018 r. w sprawie sposobu wyznaczenia obszarów i granic aglomeracji (Dz. U. z 2018 poz. 1586);

Rodzaj dokumentu	Nr Uchwały Rady Gminy	Tytuł	Data podjęcia Uchwały
miejskowy plan zagospodarowania przestrzennego	VI.60.19	w sprawie uchwalenia miejscowego planu zagospodarowania przestrzennego dla terenu położonego w obrębie Samborz	2019-03-26
miejskowy plan zagospodarowania przestrzennego	VIII.69.19	w sprawie uchwalenia zmiany miejscowego planu zagospodarowania przestrzennego terenów położonych w północno-wschodniej części wsi Kostomłoty - zmiana nr 1	2019-05-29
miejskowy plan zagospodarowania przestrzennego	XXV.131.05	w sprawie uchwalenia miejscowego planu zagospodarowania przestrzennego terenów położonych w północno-wschodniej części wsi Kostomłoty	2005-02-25

miejskowy plan zagospodarowania przestrzennego	XXXIV.277.21	w sprawie uchwalenia miejscowego planu zagospodarowania przestrzennego gminy Kostomłoty dla obszaru obejmującego wsie Czechy i Świdnicę Polską, obręb Świdnica Polska	2021-05-14
miejskowy plan zagospodarowania przestrzennego	XLI.257.17	w sprawie uchwalenia miejscowego planu zagospodarowania przestrzennego gminy Kostomłoty dla obszaru położonego w obrębie Piotrowice i Paździorno	2017-09-12
miejskowy plan zagospodarowania przestrzennego	XLV.251.14	w sprawie miejscowego planu zagospodarowania przestrzennego gminy Kostomłoty dla części działek nr 230, 241/1, 241/2, 241/3, AM-3 obręb Kostomłoty	2014-01-28
miejskowy plan zagospodarowania przestrzennego	XVIII.134.19	w sprawie uchwalenia zmiany miejscowego planu zagospodarowania przestrzennego terenów wsi Wichrów oraz terenów położonych w południowej części wsi Kostomłoty, dla działek 245 i 62/12, obręb Wichrów	2019-12-30
miejskowy plan zagospodarowania przestrzennego	XVII.98.11	w sprawie uchwalenia zmiany „miejscowego planu zagospodarowania przestrzennego terenów wsi Wichrów oraz terenów położonych w południowej części wsi Kostomłoty” dla części działek nr 122/5, 121/3, 120/8, AM-1, obręb Wichrów	2011-11-29
miejskowy plan zagospodarowania przestrzennego	X.66.11	w sprawie zmiany miejscowego planu zagospodarowania przestrzennego terenów wsi Wichrów oraz terenów położonych w południowej części wsi Kostomłoty dla działki nr 485/3, AM-2, obręb Kostomłoty	2011-05-31
miejskowy plan zagospodarowania przestrzennego	XI.84.19	w sprawie uchwalenia zmiany miejscowego planu zagospodarowania przestrzennego terenów wsi Wichrów oraz terenów położonych w południowej części wsi Kostomłoty, dla działek 128/6 i 128/7, obręb Wichrów	2019-07-29
miejskowy plan zagospodarowania przestrzennego	XIII.82.11	w sprawie zmiany miejscowego planu zagospodarowania przestrzennego terenów wsi Wichrów oraz terenów położonych w południowej części wsi Kostomłoty dla lokalizacji farmy wiatrowej wraz z niezbędną infrastrukturą	2011-09-27
miejskowy plan zagospodarowania przestrzennego	XXVI.132.12	w sprawie miejscowego planu zagospodarowania przestrzennego gminy Kostomłoty dla działek nr 230, 241/1, 241/2, 241/3 oraz dla części działki nr 219 AM-3 obręb Kostomłoty	2012-08-01

miejscowy plan zagospodarowania przestrzennego	VI.56.19	w sprawie uchwalenia zmiany miejscowego planu zagospodarowania przestrzennego terenów wsi Wichrów oraz terenów położonych w południowej części wsi Kostomłoty dla działek 120/5 i 118/3, obręb Wichrów	2019-03-26
miejscowy plan zagospodarowania przestrzennego	XVIII.100.16	w sprawie uchwalenia miejscowego planu zagospodarowania przestrzennego gminy Kostomłoty dla obszaru położonego w obrębie Zabłoto	2016-01-26
miejscowy plan zagospodarowania przestrzennego	XIX.116.25	w sprawie uchwalenia zmiany miejscowego planu zagospodarowania przestrzennego dla działki nr 334/5, obręb Kostomłoty	2025-06-30
miejscowy plan zagospodarowania przestrzennego	LIX.459.23	w sprawie uchwalenia miejscowego planu zagospodarowania przestrzennego gminy Kostomłoty dla obszaru obejmującego obręb Jakubkowice i obręb Siemidrożyce	2023-03-28
miejscowy plan zagospodarowania przestrzennego	XXI.117.16	w sprawie miejscowego planu zagospodarowania przestrzennego gminy Kostomłoty dla terenów położonych w obrębach Bogdanów, Godków, Kostomłoty, Paździorno, Piotrowice, przewidzianych pod lokalizację farmy wiatrowej wraz z niezbędną infrastrukturą	2016-03-16
miejscowy plan zagospodarowania przestrzennego	XLVI.285.18	w sprawie uchwalenia miejscowego planu zagospodarowania przestrzennego gminy Kostomłoty dla obszaru położonego w obrębie Mieczków	2018-01-31
miejscowy plan zagospodarowania przestrzennego	VIII.68.19	w sprawie uchwalenia miejscowego planu zagospodarowania przestrzennego dla terenu położonego w obrębie Piersno	2019-05-29
miejscowy plan zagospodarowania przestrzennego	LXVI.489.23	w sprawie uchwalenia zmiany miejscowego planu zagospodarowania przestrzennego dla działek w obrębach: Wichrów, Mieczków, Paździorno, Jenkowice, Piersno, gmina Kostomłoty	2023-10-24
miejscowy plan zagospodarowania przestrzennego	XV.65.07	w sprawie miejscowego planu zagospodarowania przestrzennego terenów wsi Wichrów oraz terenów położonych w południowej części wsi Kostomłoty	2007-11-27

miejskowy plan zagospodarowania przestrzennego	VI.59.19	w sprawie uchwalenia miejscowego planu zagospodarowania przestrzennego dla terenu położonego w obrębie Jenkowice	2019-03-26
miejskowy plan zagospodarowania przestrzennego	XXVI.166.16	w sprawie uchwalenia miejscowego planu zagospodarowania przestrzennego dla terenu położonego w północno – zachodniej, centralnej i południowej części wsi Kostomłoty	2016-09-06
miejskowy plan zagospodarowania przestrzennego	XVI.112.00	w sprawie miejscowego planu zagospodarowania przestrzennego gminy Kostomłoty obejmującego obszar działek o numerach ewidencyjnych 202/1 i 202/2 we wsi Piotrowice z przeznaczeniem na tereny produkcyjno – usługowe i handlowe	2000-02-18
miejskowy plan zagospodarowania przestrzennego	XLIII.265.17	w sprawie uchwalenia miejscowego planu zagospodarowania przestrzennego gminy Kostomłoty dla obszaru położonego w obrębie Budziszów, Ramułowice, Karczyce, Jarząbkowice oraz Chmielów	2017-10-30
miejskowy plan zagospodarowania przestrzennego	LVII.322.10	w sprawie miejscowego planu zagospodarowania przestrzennego gminy Kostomłoty dla terenu położonego we wsi Lisowice	2010-10-26
miejskowy plan zagospodarowania przestrzennego	XXXIV.278.21	w sprawie uchwalenia miejscowego planu zagospodarowania przestrzennego gminy Kostomłoty dla obszaru obejmującego wsie Wilków Średzki i Sobkowice, obręb Wilków Średzki	2021-05-14
miejskowy plan zagospodarowania przestrzennego	XLIX.407.22	w sprawie zmiany miejscowego planu zagospodarowania przestrzennego dla działek w obrębach: Budziszów, Ramułowice, Świdnica Polska i Wilków Średzki, Gmina Kostomłoty	2022-09-27
miejskowy plan zagospodarowania przestrzennego	XL.248.02	w sprawie zmiany w miejscowym planie zagospodarowania przestrzennego gminy Kostomłoty, dla terenu położonego w Lisowicach, obręb Chmielów, w granicach oznaczonych na rysunku planu stanowiącym załącznik graficzny do uchwały.	2002-02-22
miejskowy plan zagospodarowania przestrzennego	XXVI.165.16	w sprawie miejscowego planu zagospodarowania przestrzennego dla obszaru linii elektroenergetycznej 110 kV relacji Przybków – Klecina	2016-09-06

studium uwarunkowań i kierunków zagospodarowania przestrzennego gminy	L.414.22	w sprawie zmiany Studium uwarunkowań i kierunków zagospodarowania przestrzennego gminy Kostomłoty	2022-10-25
wieloletni plan rozwoju i modernizacji urządzeń wodociągowych i urządzeń kanalizacyjnych	XVIII/135/19	w sprawie uchwalenia „Wieloletniego planu rozwoju i modernizacji urządzeń wodociągowych i urządzeń kanalizacyjnych będących w posiadaniu Zakładu Gospodarki Komunalnej w Kostomłotach Sp. z o.o. na lata 2020-2025”	2019-12-30
wieloletni plan rozwoju i modernizacji urządzeń wodociągowych i urządzeń kanalizacyjnych	XXVI/207/20	w sprawie zmiany uchwały nr XVIII/135/19 Rady Gminy Kostomłoty z dnia 30 grudnia 2019 r. w sprawie uchwalenia „Wieloletniego planu rozwoju i modernizacji urządzeń wodociągowych i urządzeń kanalizacyjnych będących w posiadaniu Zakładu Gospodarki Komunalnej w Kostomłotach Sp. z o.o. na lata 2020-2025”	2020-07-28

Załącznik Nr 2 do uchwały Nr

Rady Gminy Kostomłoty

z dnia.....2026 r.

CZEŚĆ GRAFICZNA AGLOMERACJI KOSTOMŁOTY

Zmiana obszaru i granic aglomeracji Kostomłoty w formie graficznej została przedstawiona na mapie w skali 1:10 000 i zawiera oznaczenie:

granic obszaru objętego lub przewidzianego do objęcia zasięgiem systemu kanalizacji zbiorczej gminy lub jej obszaru współtworzącego aglomerację na mapie w skali 1:10 000 (23 arkusze A4 oraz schemat połączenia arkuszy),

istniejących oczyszczalni ścieków, do których są odprowadzane ścieki komunalne z obszaru aglomeracji,

granic administracyjnych gminy zgodnie z danymi z państwowego rejestru granic i powierzchni jednostek podziałów terytorialnych kraju,

granic stref ochronnych ujęć wody obejmujących tereny ochrony bezpośredniej i tereny ochrony pośredniej zgodnie z informacjami z systemu informacyjnego gospodarowania wodami,

skali projektu aglomeracji w formie liczbowej i liniowej.

Nie oznaczono:

planowanych do budowy oczyszczalni ścieków i końcowych punktów zrzutu ścieków komunalnych, do których są odprowadzane ścieki komunalne z obszaru aglomeracji – z uwagi na ich brak,

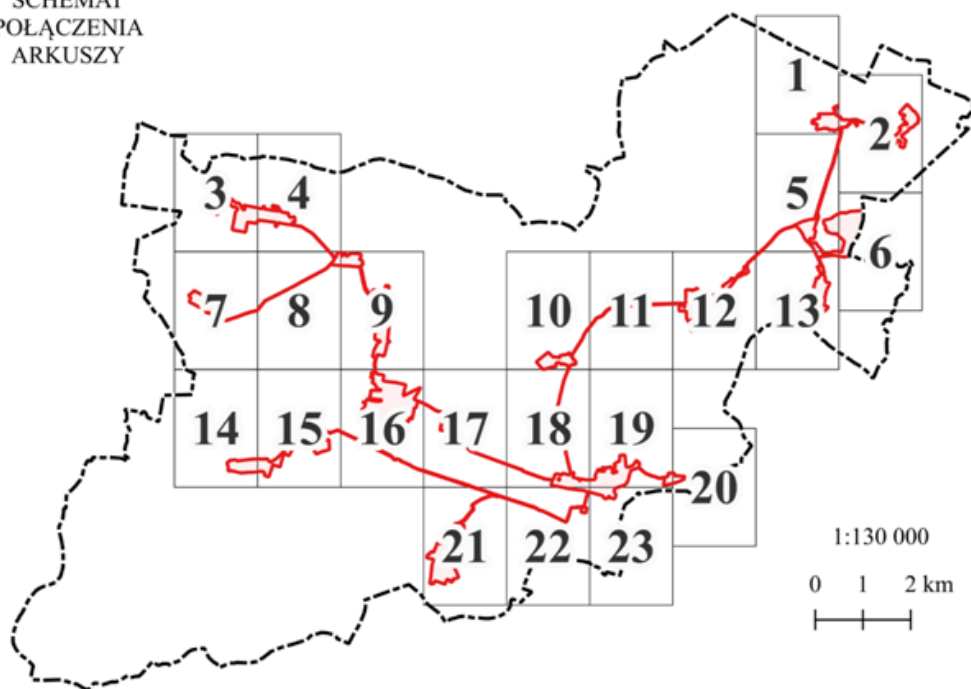
granic obszarów ochronnych zbiorników wód śródlądowych zgodnie z informacjami z systemu informacyjnego gospodarowania wodami – z uwagi na ich brak,

granic form ochrony przyrody, o których mowa w art. 6 ustawy z dnia 16 kwietnia 2004 r. o ochronie przyrody, lub obszarów mających znaczenie dla Wspólnoty znajdujących się na liście, o której mowa w art. 27 ust. 1 tej ustawy, zgodnie z informacjami z centralnego rejestru form ochrony przyrody – z uwagi na ich brak.

Wykorzystany podkład mapowy: Baza Danych Obiektów Topograficznych (BDOT10k).



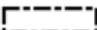



Zgodnie z Rozporządzeniem Ministra Gospodarki Morskiej i Żeglugi Śródlądowej z dnia 27 lipca 2018 r. w sprawie sposobu wyznaczania obszarów i granic aglomeracji (Dz.U. 2018 poz. 1586) granicę aglomeracji poprowadzono wzdłuż zewnętrznych granic działek ewidencyjnych zabudowanych albo przeznaczonych do zabudowy, skanalizowanych albo przewidzianych do skanalizowania za wyjątkiem sytuacji gdzie jedynie niewielką część działki zajmuje budynek mieszkalny/gospodarstwo korzystające z sieci kanalizacyjnej bądź planowane do podłączenia, a pozostałą część tej samej działki stanowią użytki rolne bądź inne niezurbanizowane formy użytkowania. Przy określeniu granic aglomeracji wzięto również pod uwagę miejscowe plany zagospodarowania przestrzennego rozgraniczające tereny o różnym przeznaczeniu lub różnych zasadach zagospodarowania (części działek objętych mpzp nieprzeznaczonych do zabudowy wykluczono z obszaru aglomeracji).

SCHEMAT
POŁĄCZENIA
ARKUSZY

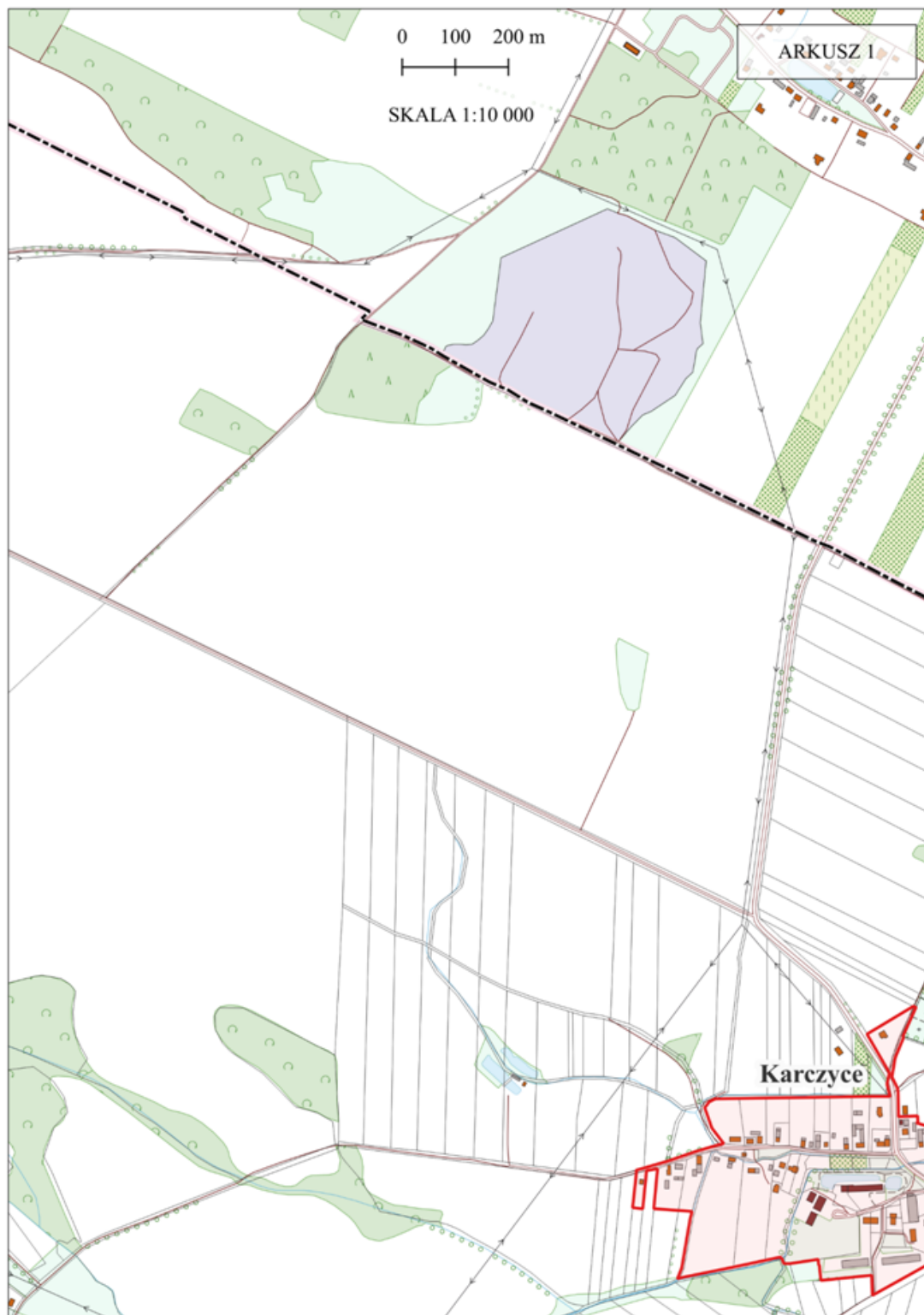


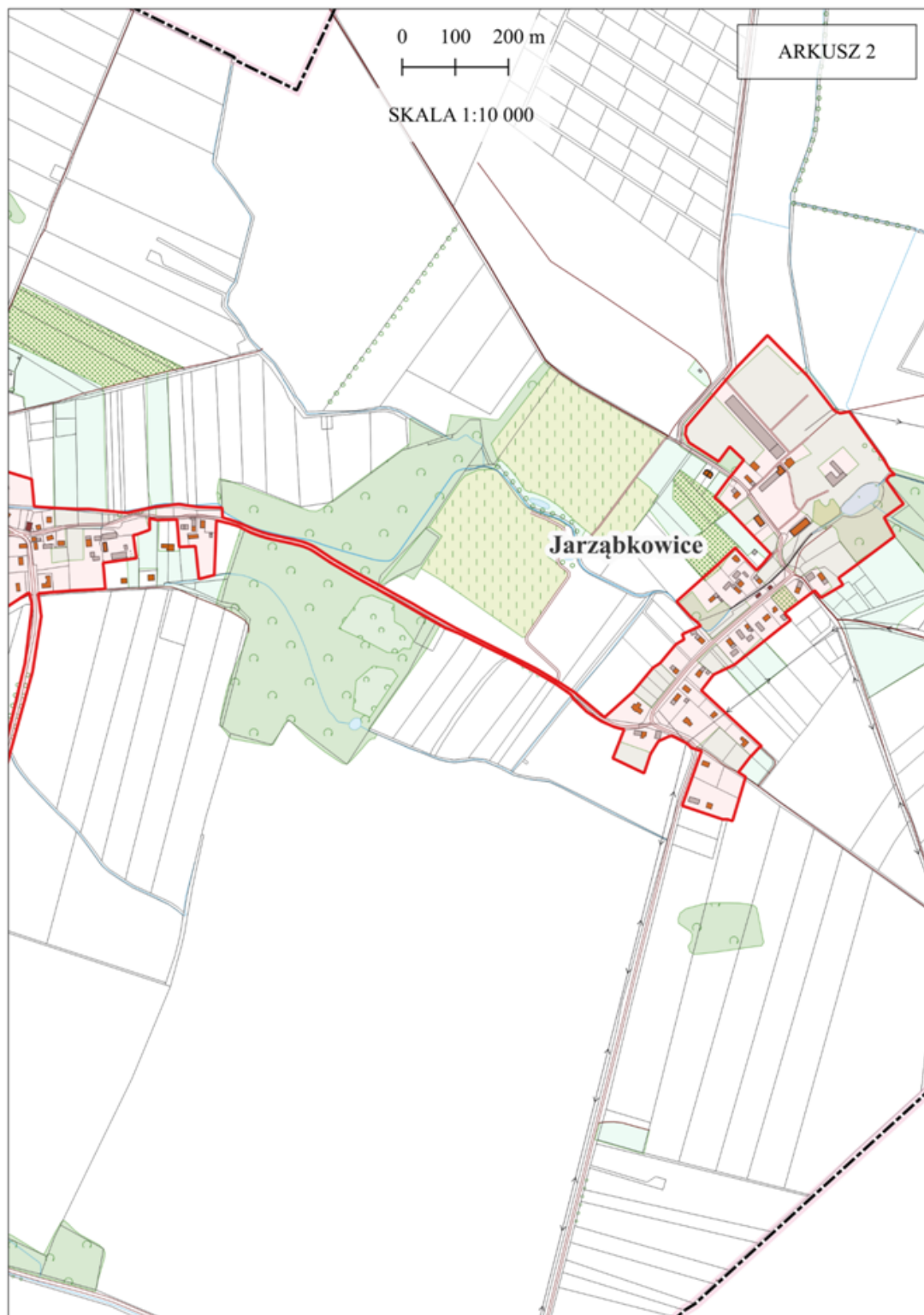
OBJAŚNIENIA ODNOŚĄ SIĘ DO POSZCZEGÓLNYCH ARKUSZY (1-23)

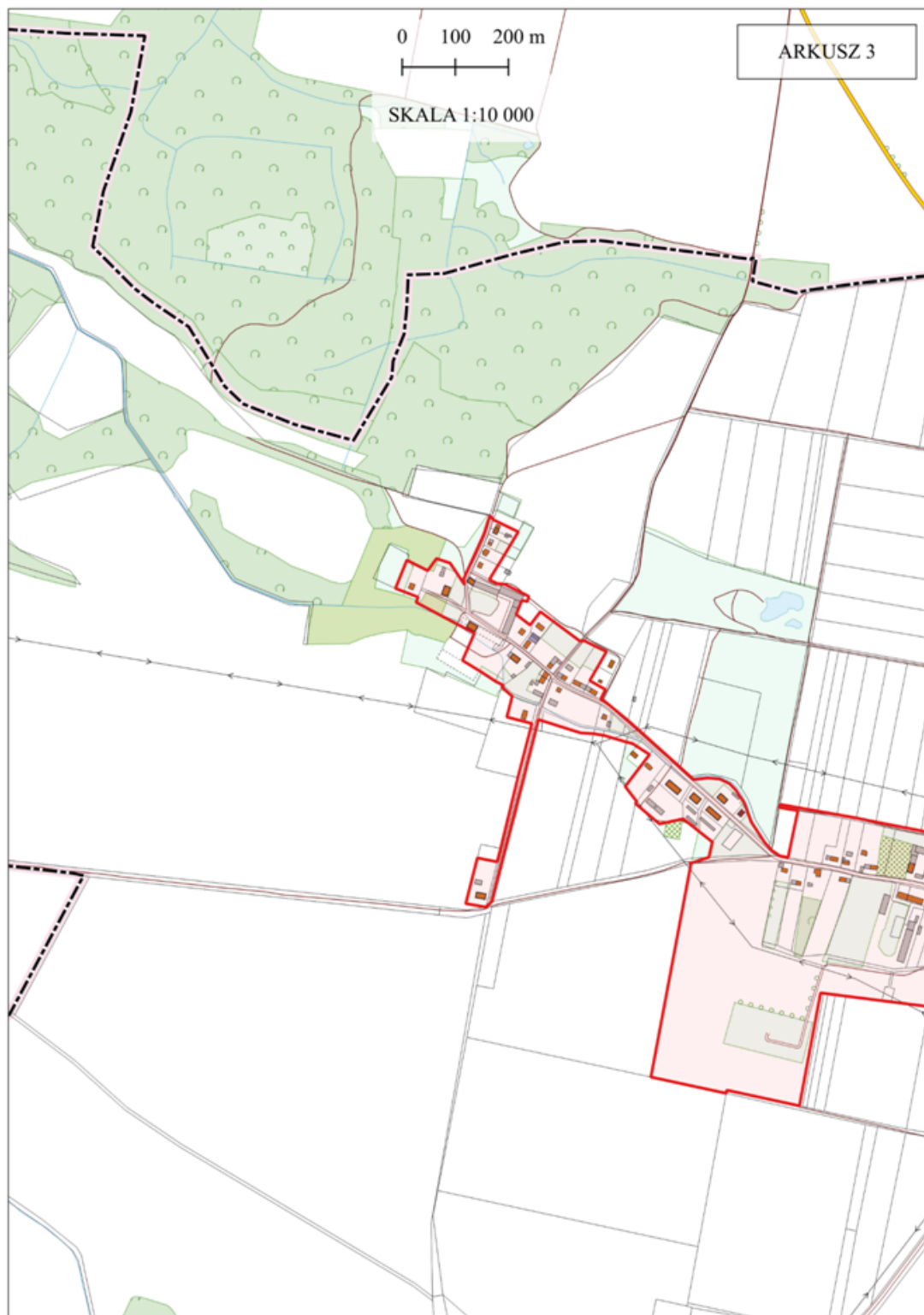
LEGENDA

-  obszar i granice aglomeracji Kostomłoty
-  oczyszczalnia ścieków w Piotrowicach
-  granice administracyjne gminy Kostomłoty
-  teren ochrony pośredniej ujęcia wody podziemnej w Kostomłotach
-  teren ochrony bezpośredniej ujęcia wody podziemnej w Kostomłotach
-  granice działek ewidencyjnych

podkład mapowy: Baza Danych Obiektów Topograficznych (BDOT10k)

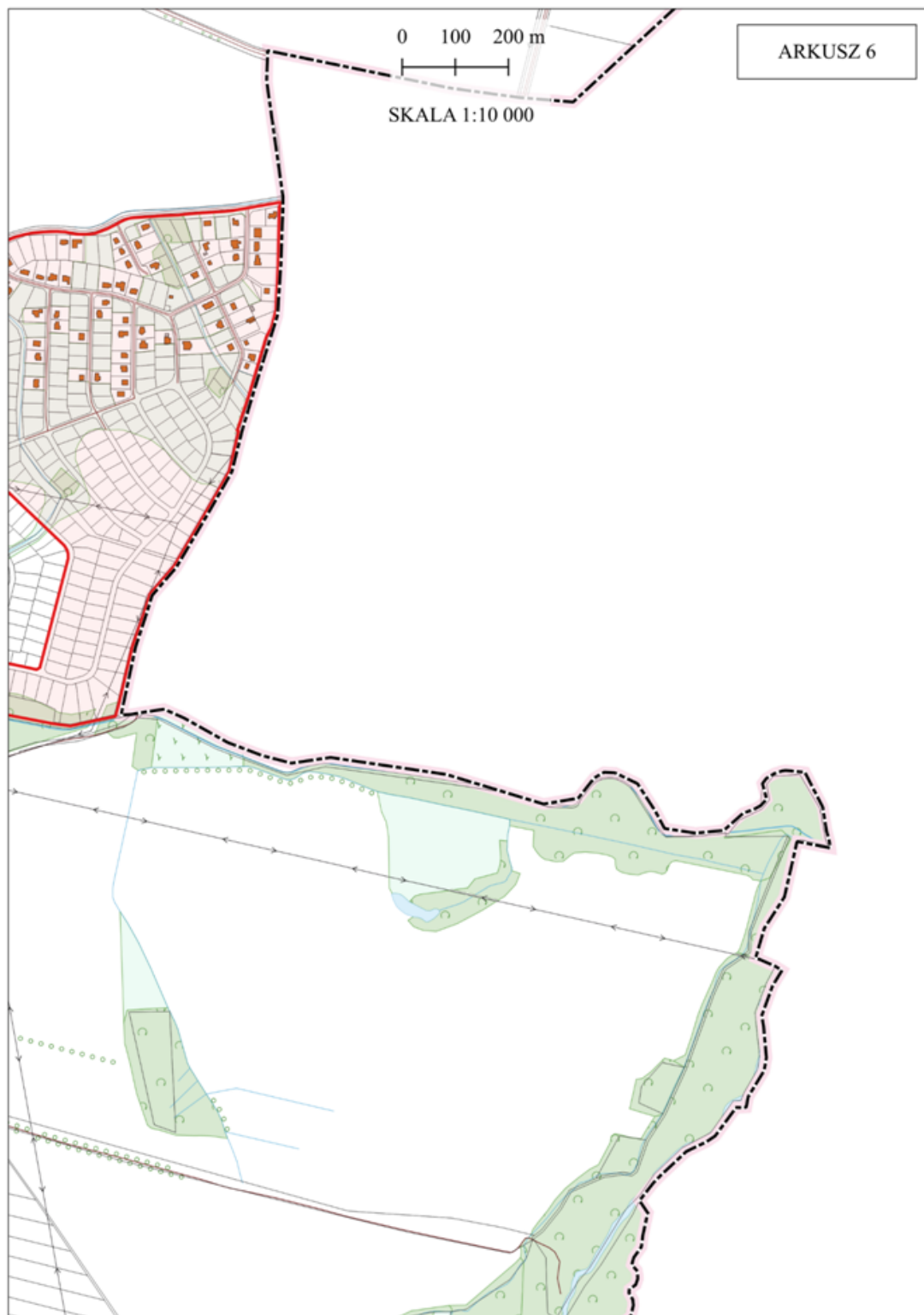












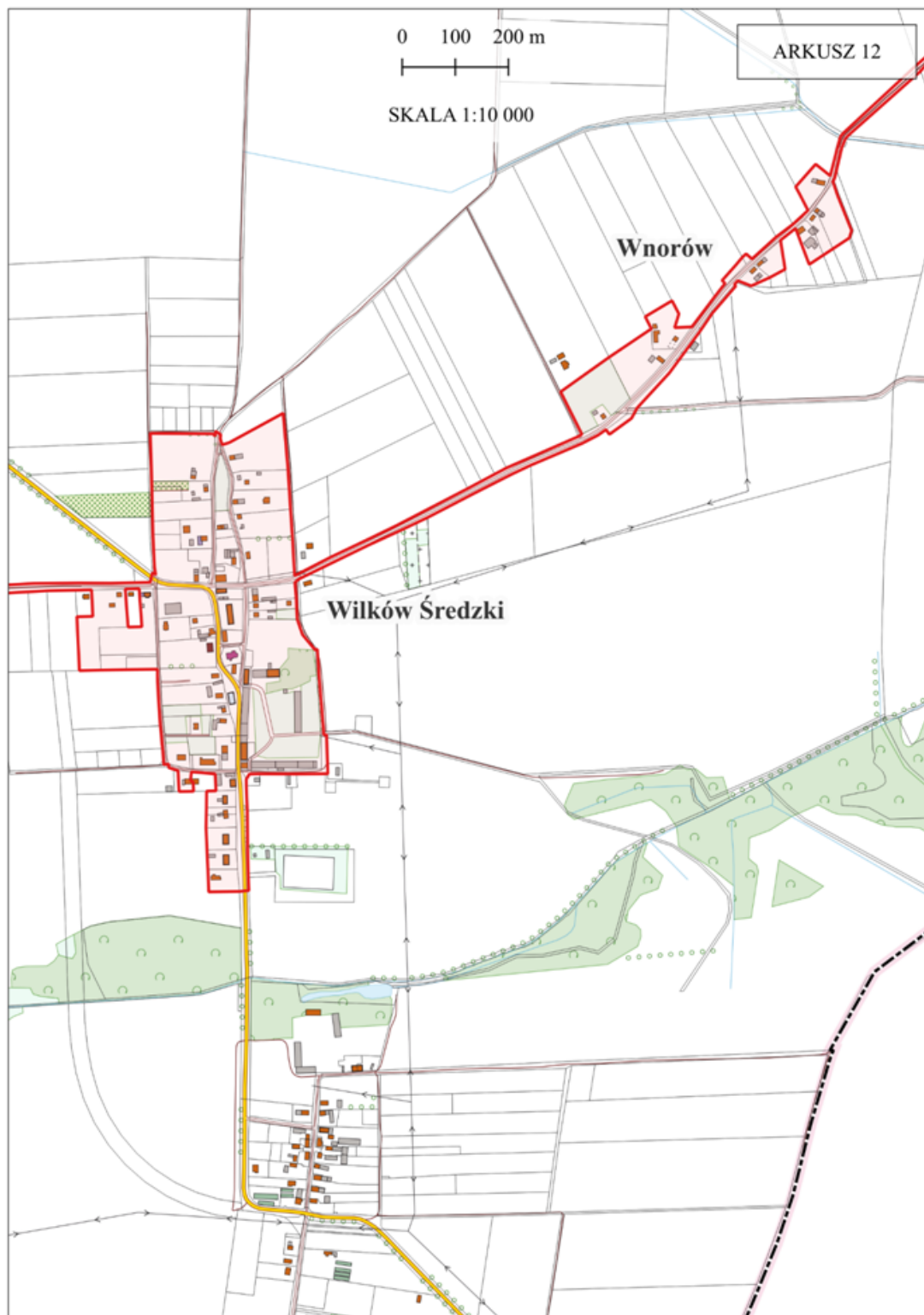


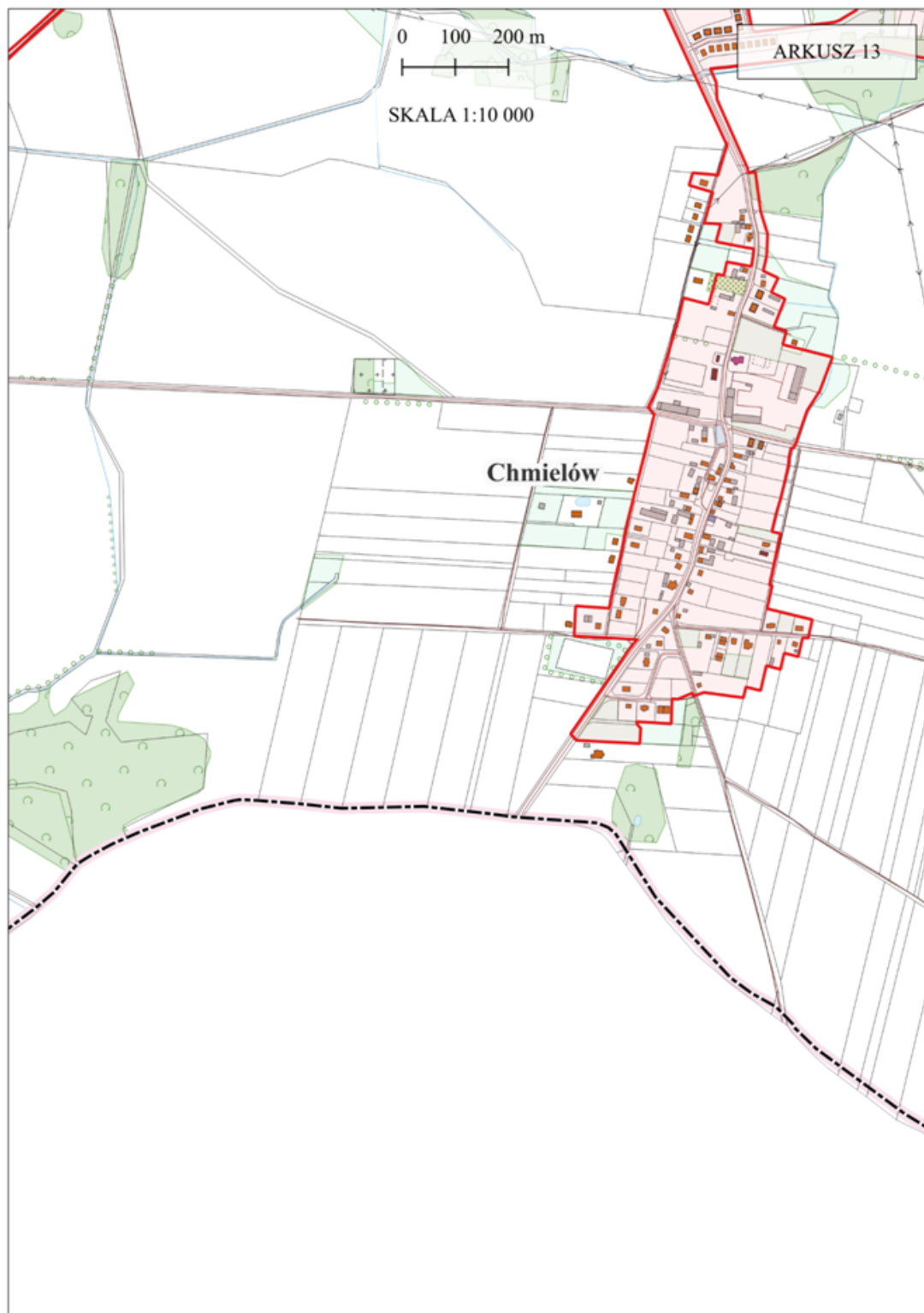






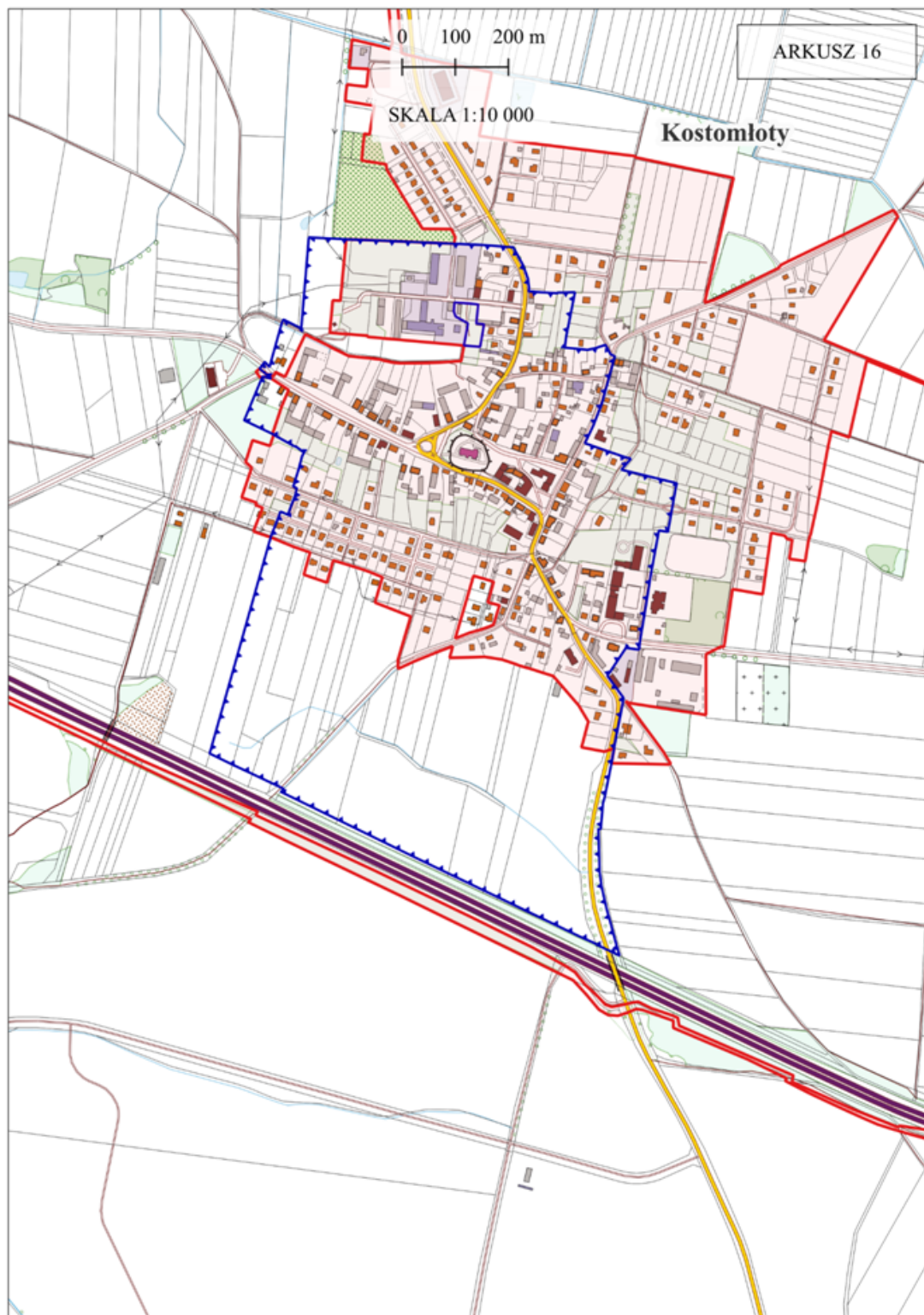






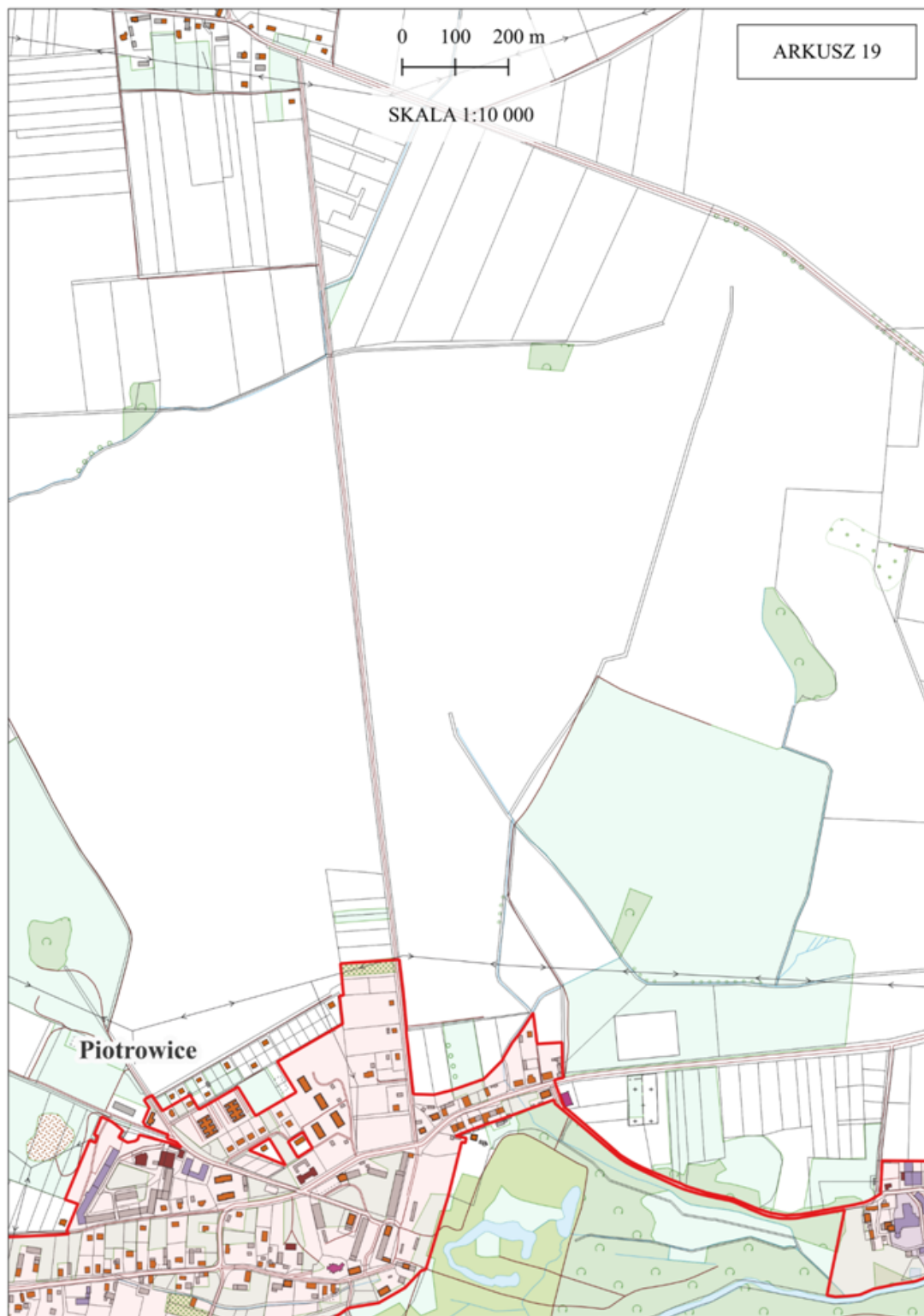


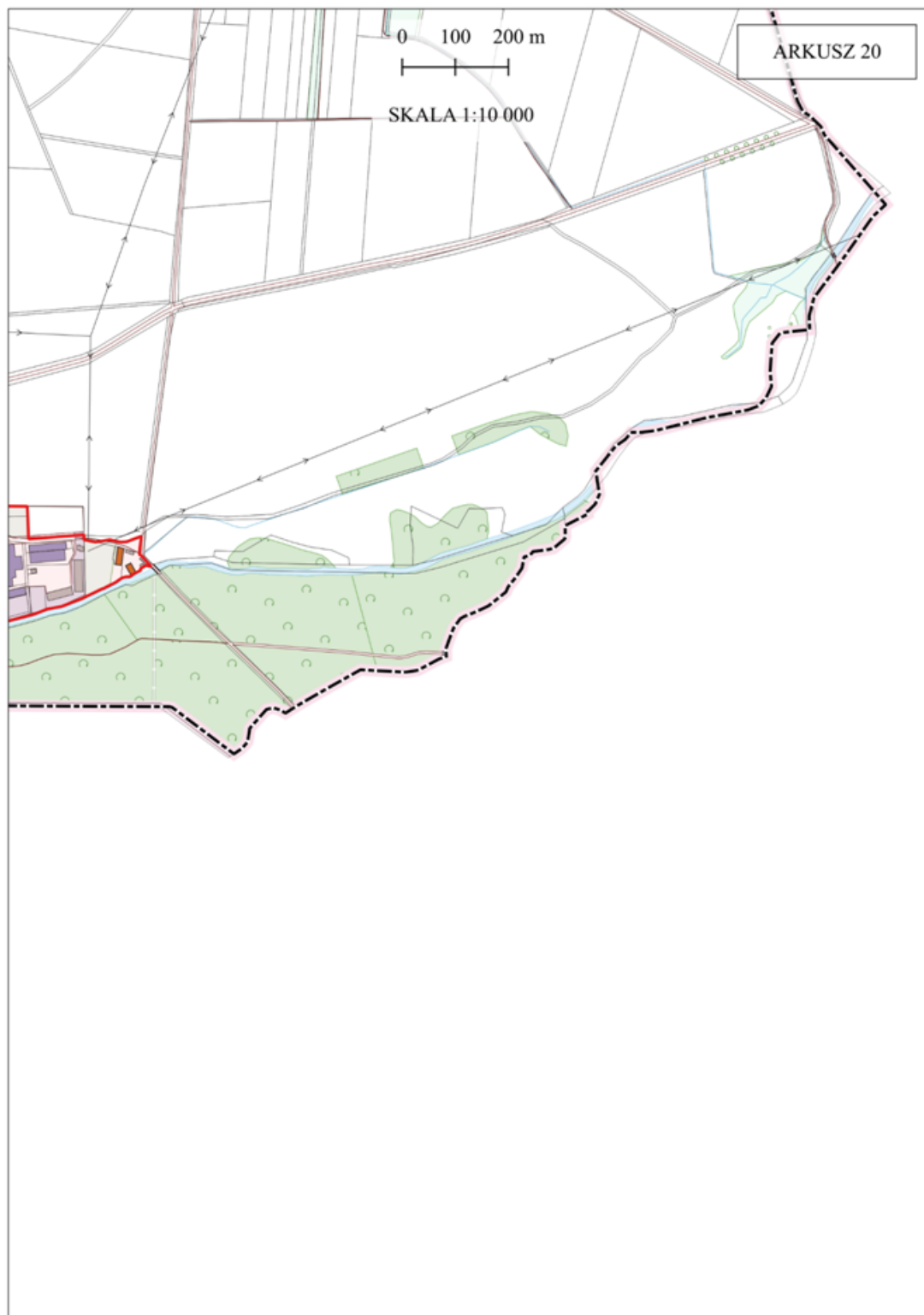




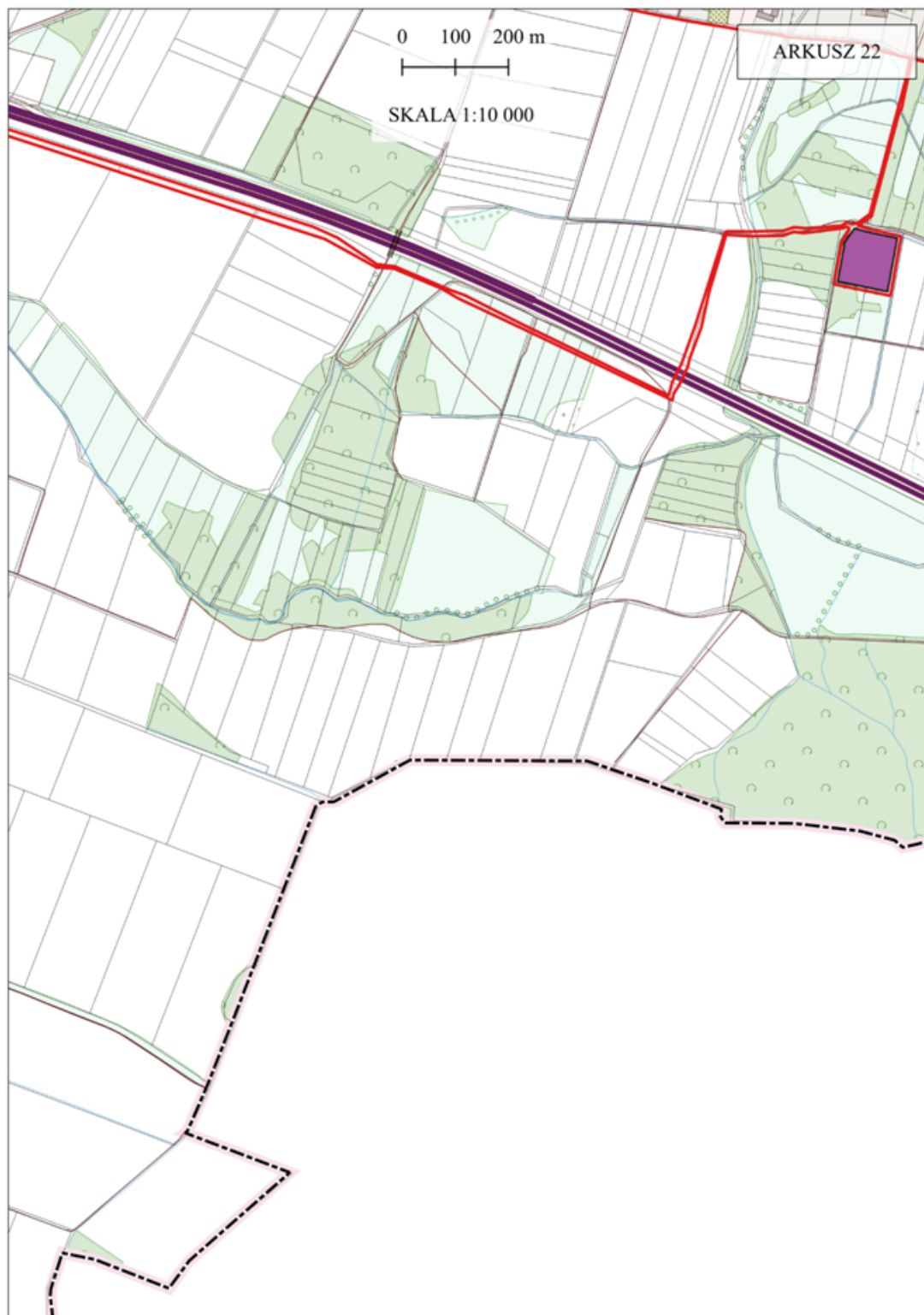


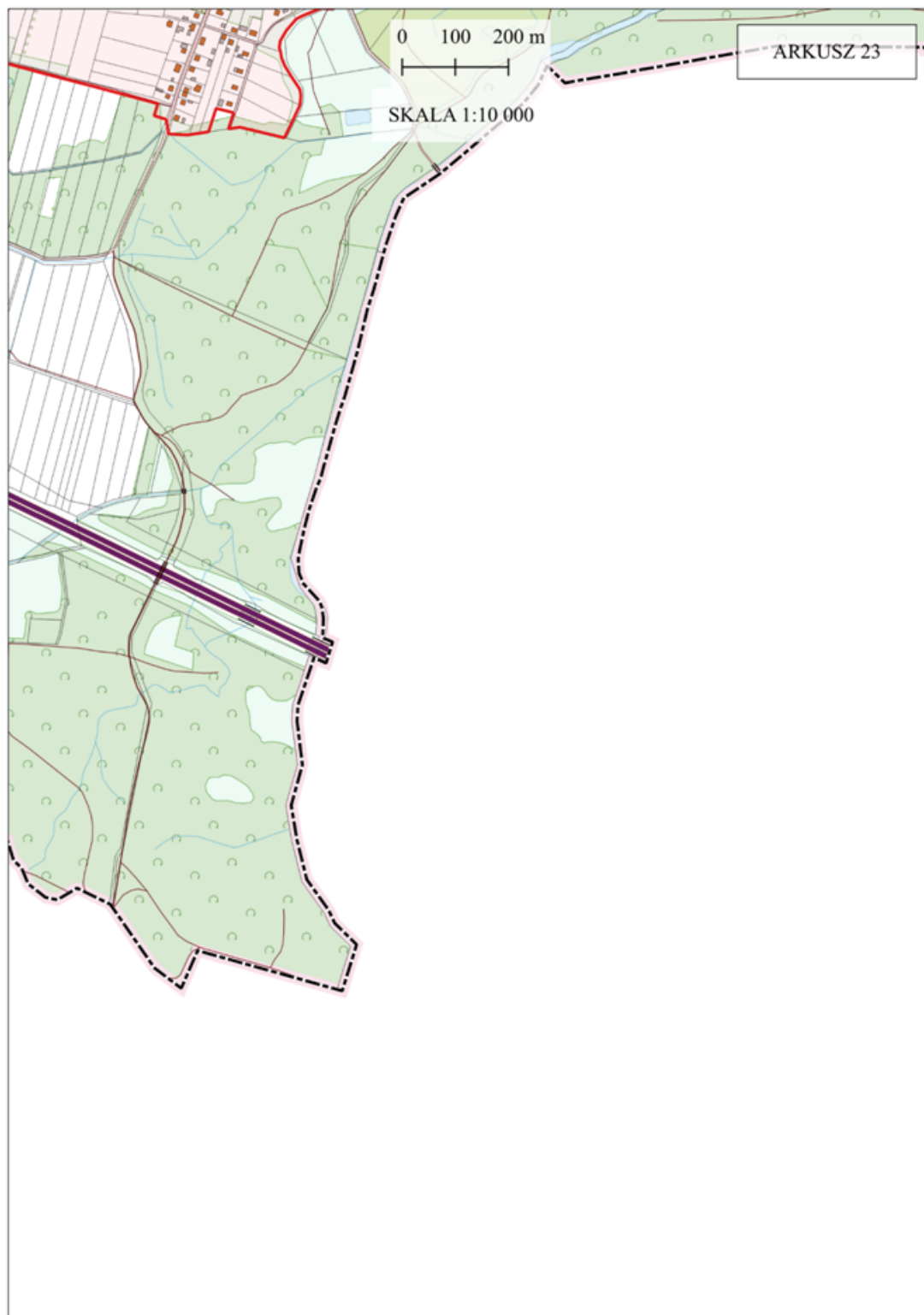












UZASADNIENIE

Polska przystępując do Unii Europejskiej zobowiązała się do wypełniania wymogów Dyrektywy Rady 91/271/EWG z dnia 21 maja 1991 r. dotyczącej oczyszczania ścieków komunalnych (Dz. Urz. WE L 135/40z 30.05.1991 roku), czyli tzw. Dyrektywy ściekowej. Określa ona wymagania wobec zrzutów na różnych obszarach, ich progi dla aglomeracji różnej wielkości, sposoby wyznaczania wielkości ładunku ścieków oraz nakłada na państwa członkowskie obowiązek wyznaczenia obszarów wrażliwych na zanieczyszczenia pochodzenia komunalnego. Dyrektywa zobowiązuje także państwa członkowskie do określenia substancji szczególnie szkodliwych dla środowiska wodnego, warunków, jakie należy spełnić przy wprowadzaniu do wód lub ziemi ścieków, najwyższych dopuszczalnych wartości substancji zanieczyszczających dla ścieków. W 2019 r. przeprowadzono ocenę obowiązujących przepisów. Ocena potwierdziła, że obowiązująca dyrektywa była w ciągu ostatnich trzech dziesięcioleci bardzo efektywnym narzędziem ograniczania zanieczyszczenia wody i skuteczniejszego oczyszczania odprowadzanych ścieków. Wykazała jednak również, że nadal istniały źródła zanieczyszczeń, które nie zostały jeszcze należycie uwzględnione w obowiązujących przepisach. Chodziło o zanieczyszczenia pochodzące z mniejszych aglomeracji i o szerokie spektrum szkodliwych mikro-zanieczyszczeń. W ocenie zwrócono też uwagę, że sektor ścieków komunalnych jest jednym z największych odbiorców energii w sektorze publicznym. 26 października 2022 r. Komisja Europejska przedłożyła wniosek dotyczący zmiany dyrektywy. 29 stycznia 2024 r. osiągnięto porozumienie w sprawie ostatecznego kształtu tekstu. Rada Unii Europejskiej zatwierdziła w 2024 roku zmienioną dyrektywę o oczyszczaniu ścieków komunalnych – Dyrektywa Parlamentu Europejskiego i Rady (UE) 2024/3019 z dnia 27 listopada 2024 r. dotycząca oczyszczania ścieków komunalnych. Państwa członkowskie UE, w tym Polska, mają 31 miesięcy na dostosowanie ustawodawstwa krajowego do nowych przepisów (czyli na transpozycję dyrektywy).

Dyrektywę ściekową przenosi do polskiego porządku prawnego szereg aktów prawnych, a przede wszystkim ustawa z dnia 20 lipca 2017 r. – Prawo wodne. W Polsce stopień realizacji wdrażania dyrektywy ściekowej dokumentuje Krajowy program oczyszczania ścieków komunalnych (KPOŚK) i jego aktualizacje (AKPOŚK). Dokument ten stanowi wykaz aglomeracji, które muszą zostać wyposażone w systemy kanalizacji zbiorczej i oczyszczalnie ścieków w terminach określonych w Programie. Do chwili obecnej przeprowadzono sześć jego aktualizacji w latach: 2005, 2009, 2010, 2015, 2017 i 2022. Szóstą aktualizację KPOŚK Rada Ministrów przyjęła w dniu 5 maja 2022 r. Zawiera ona listę zadań zaplanowanych przez samorządy do realizacji w latach 2021-2027. Aktualnie trwają prace nad VII aktualizacją.

W związku z realizacją KPOŚK, na terenie gminy Kostomłoty wyznaczono aglomerację Kostomłoty. Aktualnym aktem prawnym w sprawie aglomeracji jest Uchwała nr XXVIII/233/20 Rady Gminy Kostomłoty z dnia 30 listopada 2020 r. w sprawie wyznaczenia obszaru i granic Aglomeracji Kostomłoty (Dz. U. Województwa Dolnośląskiego z dnia 14 grudnia 2020 roku, poz. 6982). Wyznaczono aglomerację Kostomłoty położoną na terenie powiatu średzkiego, w województwie dolnośląskim, z oczyszczalnią ścieków zlokalizowaną w Piotrowicach. Aglomeracja obejmuje swoim zasięgiem następujące miejscowości położone w gminie wiejskiej Kostomłoty: Chmielów, Jarząbkowice, Jenkowice, Karczyce, Lisowice, Paździorno, Piersno, Piotrowice, Samborz, Siemidrożyce, Wichrów, Wnorów, Zabłoto, Wilków Średzki oraz Kostomłoty. Równoważna liczba mieszkańców Aglomeracji wynosi 4 509 RLM.

Na podstawie wskazanych w Prawie wodnym obowiązków dotyczących aglomeracji w 2025 roku zlecono wykonanie przeglądu obszaru i granic aglomeracji, w którym stwierdzono potrzebę weryfikacji wyznaczonej aglomeracji. Aglomeracja Kostomłoty nie spełnia wszystkich wymogów Dyrektywy 91/271/EWG z dnia 21 maja 1991 roku w sprawie oczyszczania ścieków komunalnych. Niespełnienie Warunku I Dyrektywy Rady 91/271/EWG (wyposażenia aglomeracji w systemy zbierania ścieków komunalnych gwarantującego blisko 100% poziom obsługi) wynika ze zbyt dużej liczby mieszkańców korzystających z indywidualnych odbiorników nieczystości ciekłych – zbiorników bezodpływowych i przydomowych oczyszczalni ścieków. W granicach dotychczasowej aglomeracji zlokalizowanych jest kilkadziesiąt zbiorników bezodpływowych i przydomowych oczyszczalni, z których korzysta 207 stałych i czasowych mieszkańców. Dodatkowo, mapa aglomeracji określająca jej granice i położenie została sporządzona niepoprawnie. Przede wszystkim zastrzeżenie budzi brak objęcia granicą aglomeracji miejscowości Piersno, Jenkowice, Samborz, Wichrów, Paździorno, Karczyce oraz Jarząbkowice.

Na podstawie danych zawartych w przeglądzie obszaru i granic aglomeracji Kostomłoty oraz ustaleń w toku prac nad zmianą aglomeracji dokonano korekty aglomeracji Kostomłoty uwzględniając zmianę RLM aglomeracji oraz zmianę obszaru i granic aglomeracji. Konieczne było uaktualnienie wielkości aglomeracji wyrażonej w RLM poprzez:

- weryfikację liczby osób zameldowanych na pobyt stały lub/i czasowy według stanu na koniec kwietnia 2025 roku obsługiwanych przez oczyszczalnię ścieków w Piotrowicach,
- weryfikację wielkości RLM pochodzącego od przemysłu w aglomeracji (stwierdzono brak zakładów przemysłowych odprowadzających ścieki biologicznie rozkładalne do oczyszczalni ścieków w Piotrowicach),
- weryfikację liczby osób czasowo przebywających w aglomeracji (obiektów i miejsc noclegowych) w aglomeracji.

Przestrzenna zmiana obszaru i granic aktualizowanej aglomeracji Kostomłoty jest konsekwencją weryfikacji obszarów skanalizowanych i nieskanalizowanych:

1. z obszaru aglomeracji Kostomłoty wyłączono posesje obsługiwane przez przydomowe oczyszczalnie ścieków oraz posesje obsługiwane przez zbiorniki bezodpływowe, dla których nie ma możliwości technicznych i ekonomicznych przyłączenia do sieci istniejącej,
2. do obszaru aktualizowanej aglomeracji włączono tereny skanalizowane (oraz mieszkańców tych terenów) w ramach realizacji inwestycji:

- a) Budowa sieci kanalizacji sanitarnej w Piotrowicach, ul. Mostowa i Fabryczna – sieć została wybudowana przy wsparciu Rządowego Funduszu Polski Ład,
- b) Budowa sieci kanalizacji sanitarnej w miejscowości Kostomłoty, ul. Jarzębinowa i Jaśminowa – sieć została wybudowana ze środków własnych Gminy Kostomłoty.

W obrębie miejscowości włączonych do aktualizowanego obszaru i granic aglomeracji Kostomłoty wyłączono posesje wymienione w tabeli poniżej – łącznie 129 mieszkańców – posesje obsługiwane przez przydomowe oczyszczalnie ścieków lub posesje obsługiwane przez zbiorniki bezodpływowe, które nie mają możliwości technicznych przyłączenia do sieci istniejącej (liczba mieszkańców odzwierciedla stan na koniec kwietnia 2025 roku).

Miejscowość	Ulica	Numer	Liczba mieszkańców zameldowanych na pobyt stały	Liczba mieszkańców zameldowanych na pobyt czasowy	Suma (mieszkańcy stali i czasowi)
Chmielów	-	43	3	-	3
Chmielów	-	60	0	-	0

Miejscowość	Ulica	Numer	Liczba mieszkańców zameldowanych na pobyt stały	Liczba mieszkańców zameldowanych na pobyt czasowy	Suma (mieszkańcy stali i czasowi)
Chmielów	-	64	0	-	0
Chmielów	-	65	2	-	2
Chmielów	-	67	2	2	4
Chmielów	-	80	0	-	0
Chmielów	-	81	0	-	0
Chmielów	-	12A	0	-	0
Chmielów	-	12B	0	-	0
Chmielów	-	1B	3	-	3
Jarząbkowice	-	25	0	-	0
Jarząbkowice	-	26	2	-	2
Jarząbkowice	-	30	0	-	0
Karczyce	-	35	0	-	0
Karczyce	-	36	0	-	0
Karczyce	-	37	0	-	0
Karczyce	-	38	0	-	0
Karczyce	-	39	0	-	0
Karczyce	-	40	0	-	0
Karczyce	-	26a	4	-	4
Karczyce	-	2a	2	-	2
Kostomłoty	1 Maja	17	5	-	5
Kostomłoty	1 Maja	17a	5	-	5
Kostomłoty	1 Maja	17b	3	-	3
Kostomłoty	1 Maja	17C	0	-	0
Kostomłoty	Granitowa	5	0	-	0
Kostomłoty	Klonowa	24	0	-	0
Kostomłoty	Polna	12A	0	-	0
Kostomłoty	Polna	12B	2	-	2
Kostomłoty	Polna	12C	3	-	3
Kostomłoty	Południowa	13	7	-	7
Kostomłoty	Południowa	15	4	-	4
Kostomłoty	Południowa	15A	0	-	0
Kostomłoty	Słoneczna	10D	2	-	2
Kostomłoty	Słoneczna	1B	0	-	0
Paździorno	-	24G	0	-	0
Piersno	-	52	0	-	0
Piersno	-	52A	0	-	0

Miejscowość	Ulica	Numer	Liczba mieszkańców zameldowanych na pobyt stały	Liczba mieszkańców zameldowanych na pobyt czasowy	Suma (mieszkańcy stali i czasowi)
Piersno	-	52B	0	-	0
Piersno	-	61C	3	-	3
Piersno	-	75D	0	-	0
Piersno	-	dz. 87	0	-	0
Piotrowice	Chabrowa	4	0	-	0
Piotrowice	Chabrowa	6	5	-	5
Piotrowice	Chabrowa	10	2	-	2
Piotrowice	Chabrowa	16	0	-	0
Piotrowice	Chabrowa	24	4	-	4
Piotrowice	Chabrowa	38	5	-	5
Piotrowice	Gliniana	3	3	-	3
Piotrowice	Główna	68	0	-	0
Piotrowice	Główna	78	0	-	0
Piotrowice	Główna	3A	3	-	3
Piotrowice	Makowa	2	3	-	3
Piotrowice	Makowa	6	4	-	4
Piotrowice	Piaskowa	20	2	-	2
Piotrowice	Piaskowa	23	4	-	4
Piotrowice	Piaskowa	24	0	-	0
Piotrowice	Piaskowa	28	0	-	0
Piotrowice	Piaskowa	32	4	-	4
Piotrowice	Różana	9	4	-	4
Piotrowice	Różana	19	4	-	4
Samborz	-	25D	4	-	4
Siemidrożyce	-	19	0	-	0
Siemidrożyce	-	15B	0	-	0
Siemidrożyce	-	19A	0	-	0
Wichrów	-	55	8	-	8
Wichrów	-	1C	0	-	0
Wichrów	-	37C	0	-	0
Wilków Średzki	-	23	5	-	5
Wilków Średzki	-	4/1	2	-	2
Wilków Średzki	-	24A	5	-	5
Wnorów	-	35B	0	-	0
Wnorów	-	35E	4	-	4
SUMA			127	2	129

Do aktualizowanego obszaru i granic aglomeracji Kostomłoty włączono posesje wymienione w tabeli poniżej – łącznie 54 mieszkańców – posesje obsługiwane aktualnie obsługiwane przez zbiorniki bezodpływowe w ul. Mostowej oraz Fabrycznej w Piotrowicach, dla których w perspektywie do końca 2027 roku przewiduje się podłączenie do sieci kanalizacyjnej (trwa przyłączanie mieszkańców tych posesji do sieci kanalizacyjnej).

Miejscowość	Ulica	Numer	Liczba mieszkańców zameldowanych na pobyt stały	Liczba mieszkańców zameldowanych na pobyt czasowy	Suma (mieszkańcy stali i czasowi)
Piotrowice	Fabryczna	5	0	0	0
Piotrowice	Fabryczna	7	0	0	0
Piotrowice	Fabryczna	9	0	0	0
Piotrowice	Fabryczna	14	9	0	9
Piotrowice	Fabryczna	16	8	0	8
Piotrowice	Fabryczna	18	9	0	9
Piotrowice	Fabryczna	20	12	0	12
Piotrowice	Fabryczna	22	1	0	1
Piotrowice	Fabryczna	24	0	0	0
Piotrowice	Fabryczna	26	0	0	0
Piotrowice	Fabryczna	34	4	0	4
Piotrowice	Mostowa	1	9	0	9
Piotrowice	Mostowa	2	2	0	2
SUMA			54	0	54

Do obszaru i granic aglomeracji Kostomłoty w ramach jej aktualizacji włączono wybudowane i oddane do użytku następujące odcinki sieci kanalizacyjnej:

- a) sieć kanalizacji sanitarnej w Piotrowicach, ul. Mostowa i Fabryczna – 1,94 km (sieć grawitacyjna – 0,66 km, sieć tłoczna – 1,28 km), planowana do podłączenia liczba mieszkańców zameldowanych na pobyt stały i czasowy – 54 osoby, wskaźnik koncentracji – 28 os./km sieci. Sieć została wybudowana przy wsparciu Rządowego Funduszu Polski Ład,
- b) sieć kanalizacji sanitarnej w miejscowości Kostomłoty, ul. Jarzębinowa i Jaśminowa – 0,25 km (sieć grawitacyjna – 0,25 km, sieć tłoczna – 0,00 km), planowana do podłączenia liczba mieszkańców zameldowanych na pobyt stały i czasowy – 6 osób, wskaźnik koncentracji – 24 os./km sieci. Sieć została wybudowana ze środków własnych Gminy Kostomłoty.

Po przeprowadzonej aktualizacji aglomeracji Kostomłoty:

- RLM aglomeracji wynosi: 4 370 RLM,
- Stopień skanalizowania aglomeracji wynosi 98,05%,
- Ładunek RLM niezabrany siecią kanalizacyjną w aglomeracji wynosi 85 RLM, tj. poniżej 2 000 RLM.

BADANIE SPEŁNIENIA PRZEZ AGLOMERACJĘ KOSTOMŁOTY WARUNKÓW DYREKTYWY ŚCIEKOWEJ 91/271/EWG:

1. **WARUNEK I (WYPOSAŻENIE AGLOMERACJI)** – Warunkiem Dyrektywy Rady 91/271/EWG z dnia 21 maja 1991 roku w sprawie oczyszczania ścieków komunalnych jest wyposażenie aglomeracji w systemy zbierania ścieków komunalnych gwarantujące blisko 100% poziom obsługi. Obecne wymogi prawa wymagają, aby systemy zbierania ścieków gwarantowały co najmniej 98% poziom obsługi, przy czym pozostałe 2% niezbranego siecią kanalizacyjną ładunku nie może być większe niż 2 000 RLM. Ładunek niezabrany siecią musi być oczyszczany w innych systemach oczyszczania ścieków (pojedyncze systemy lub inne właściwe systemy), zapewniających ten sam poziom ochrony środowiska jak dla całej aglomeracji. Ze wskazanych wyliczeń wynika, że stopień wyposażenia aktualizowanej aglomeracji w systemy kanalizacji zbiorczej wynosi 98,05%. Wielkość RLM niezabrana siecią kanalizacyjną to 85 RLM. Oznacza to, że aglomeracja Kostomłoty spełnia wymagania warunku Dyrektywy w zakresie wyposażenia aglomeracji w systemy zbierania ścieków komunalnych.
2. **WARUNEK II (WYDAJNOŚĆ OCZYSZCZALNI ŚCIEKÓW)** – Warunkiem spełniania przez oczyszczalnię ścieków zapisów Dyrektywy Rady 91/271/EWG z dnia 21 maja 1991 roku w sprawie oczyszczania ścieków komunalnych jest zapewnienie przyjęcia przez oczyszczalnię ilości i ładunku ścieków, które będą generowane przez całą aglomerację. Jeżeli aglomeracja jest obsługiwana przez więcej niż jedną oczyszczalnię, ich sumaryczna wydajność musi umożliwić przyjęcie ścieków z terenu całej aglomeracji. Aglomeracja nie musi posiadać własnej oczyszczalni ścieków – w takiej sytuacji jej sieć kanalizacyjna może zostać przyłączona do sieci aglomeracji posiadającej oczyszczalnię ścieków. Warunkiem takiego rozwiązania poza możliwościami natury technicznej jest odpowiednia wydajność oczyszczalni, do której nastąpi podłączenie zarówno pod względem obciążenia hydraulicznego, jak i odpowiednim stopniem usuwania zanieczyszczeń. Wydajność oczyszczalni ścieków musi także zapewnić możliwość przyjęcia wszystkich ścieków z terenu aglomeracji, a w przypadku przyjmowania ścieków z innych aglomeracji lub terenów poza aglomeracją – również z tych terenów. W kontekście aglomeracji Kostomłoty jest to aglomeracja zakończona oczyszczalnią ścieków. Ogólny bilans ilości powstających na terenie aglomeracji ścieków komunalnych wskazuje, że na jej obszarze powstaje łącznie 151,08 dam³/rok ścieków komunalnych. Bilans średniej dobowej ilości ścieków komunalnych wynosi 413,92 m³/dobę. Bilans ten uwzględnia powstające na terenie aglomeracji ścieki z terenów skanalizowanych oraz ścieki wytworzone przez mieszkańców korzystających z indywidualnych odbiorników nieczystości. Łączna ilość ścieków oczyszczanych na oczyszczalni ścieków w Piotrowicach jest jednak większa, gdyż obejmuje również ścieki dostarczane do punktów zlewnych (w Piotrowicach i Kostomłotach) spoza aglomeracji z terenów nieskanalizowanych (m.in. zbiorniki bezodpływowe, przydomowe oczyszczalnie ścieków, zakłady przemysłowe), a także ścieki odprowadzane siecią kanalizacyjną z terenu miejscowości Jakubkowice. Bilans ten zawiera również wody opadowe oraz infiltracyjne. W 2025 roku łącznie było to 166,0 dam³ ścieków (to jest 457,79 m³/dobę). Dla oczyszczalni ścieków w Piotrowicach wydano pozwolenie wodnoprawne na usługę wodną w zakresie wprowadzania ścieków komunalnych do rzeki Strzegomki, istniejącym wylotem położonym na dz. nr 623 (obręb Piotrowice) w ilości:
 - maksymalna ilość odprowadzanych ścieków: $Q_{\max\text{sek}} = 0,01736 \text{ m}^3/\text{s}$,
 - średnia dobowo ilość odprowadzanych ścieków: $Q_{\text{śrdob}} = 950,0 \text{ m}^3/\text{d}$,
 - dopuszczalna ilość odprowadzanych ścieków: $Q_{\text{dopr}} = 346\,750 \text{ m}^3/\text{rok}$.

Projektowa (aktualna) maksymalna wydajność oczyszczalni w RLM wynosi 11 000 RLM, a średnia przepustowość obiektu to 1 700 m³/dobę. Obciążenie oczyszczalni ścieków w Piotrowicach rozumiane jako ładunek obliczony na podstawie maksymalnego średniego tygodniowego ładunku substancji organicznych biologicznie rozkładalnych dopływającego do oczyszczalni ścieków w ciągu roku, z wyłączeniem sytuacji nietypowych, w szczególności wynikających z intensywnych opadów; wyrażony równoważną liczbą mieszkańców (RLM) wynosi 3 700 RLM.

Z porównania tego wynika, że pod względem przyjęcia ilości i ładunku ścieków z terenu aglomeracji Kostomłoty oczyszczalnia spełnia ten warunek Dyrektywy Rady 91/271/EWG. Oczyszczalnia ścieków w Piotrowicach jest także w stanie przyjąć ścieki z terenów spoza aglomeracji. Oczyszczalnia jest nowoczesnym obiektem i została zaprojektowana na większy niż aktualny zrzut ścieków i obsługuje wszystkie ścieki powstające na terenie aglomeracji, w tym pochodzące ze zbiorników bezodpływowych oraz ścieki powstające poza aglomeracją (ścieki dowożone taborem asenizacyjnym).

3. WARUNEK III (STANDARDY OCZYSZCZANIA ŚCIEKÓW) – jakość ścieków oczyszczonych odprowadzanych z każdej oczyszczalni powinna być zgodna z wymaganiami Prawa wodnego i Rozporządzeniem Ministra Gospodarki Morskiej i Żeglugi Śródlądowej z dnia 12 lipca 2019 r. w sprawie substancji szczególnie szkodliwych dla środowiska wodnego oraz warunków, jakie należy spełnić przy wprowadzaniu do wód lub do ziemi ścieków, a także przy odprowadzaniu wód opadowych lub roztopowych do wód lub do urządzeń wodnych (Dz. U. 2019 poz. 1311). Wskazane w części opisowej aglomeracji Kostomłoty (Załącznik nr 1) wartości dotyczące składu jakościowego ścieków komunalnych powstających na terenie aglomeracji w 2025 roku obrazują, że oczyszczalnia ścieków funkcjonująca na terenie aglomeracji spełnia wymagania dotyczące standardów oczyszczania ścieków.

Zmiana obszaru i granic aglomeracji Kostomłoty ma na celu zmniejszenie stopnia naruszenia przez aglomerację Kostomłoty warunków, o których mowa w art. 87a ustawy z dnia 20 lipca 2017 r. Prawo wodne (t.j. Dz. U. 2025 poz. 960). Według sprawozdania z KPOŚK za 2023 rok procent skanalizowania aglomeracji wynosił 94,65%. W sprawozdaniu z KPOŚK za 2024 rok określono procent skanalizowania aglomeracji na 94,70%. Aktualizacja obszaru i granic aglomeracji Kostomłoty pozwoli zmniejszyć stopień naruszenia przez aglomerację warunku wymaganego stopnia skanalizowania i osiągnięcie pełnej zgodności z Dyrektywą ściekową.

Projekt zmiany aglomeracji Kostomłoty został uzgodniony przez Dyrektora Regionalnego Zarządu Gospodarki Wodnej we Wrocławiu Państwowego Gospodarstwa Wodnego (pismo znak V.RZŚ.4022.13.2025.MG z dnia 11 marca 2025 roku).

Uchwała nie powoduje żadnych skutków finansowych dla budżetu Gminy Kostomłoty.

Biorąc powyższe pod uwagę, zmiana Uchwały Nr XXVIII/233/20 Rady Gminy Kostomłoty z dnia 30 listopada 2020 r. w sprawie wyznaczenia obszaru i granic Aglomeracji Kostomłoty (Dz. U. Województwa Dolnośląskiego z dnia 14 grudnia 2020 roku, poz. 6982) jest zasadna.

Przewodniczący Rady Gminy

.....

Sporządziła: Monika Poniewierka, INROŚ